

## الفصل الثاني

### الوصف المعماري

#### 2

1.2 مقدمة.

2.2 لمحة عن المشروع.

3.2 موقع المشروع.

4.2 وصف المساقط الأفقية للمبنى.

5.2 وصف الواجهات.

6.2 وصف الحركة.

## 1.2 مقدمة:

ان الوصف المعماري لأي مبنى حازه ماسه لنجاحه اذ يساعد في فهم وتحليل كافة الوظائف والفعاليات والحركات داخل المبنى حسب اختلاف نوعه والحاجة التي أنشأ لأجلها. ومن اهم ميزات تصميم الفنادق توفير الراحة الخدمات للسكان مثل الغرف السكنية وصالات الرياضة والمحال التجارية والمطاعم.

لأداء أي عمل لا بد ان يتم بمراحل عده حتى يتم إنجازه على أكمل وجه، وكذلك لإقامة أي مبنى لا بد من تصميمه على ناحيتين (الناحية المعمارية والناحية الانشائية)، ويبدأ ذلك بالتصميم المعماري الذي يحدد شكل المبنى، ويأخذ بعين الاعتبار تحقيق الوظائف والمتطلبات المختلفة اذ يجري التوزيع الاولي لمرافقه لتحقيق الفراغات والابعاد المطلوبة ويتم في هذه العملية دراسة الانارة والتهوية والعزل وغيرها من المتطلبات الوظيفية.

## 2.2 لمحاه عن المشروع:

تتلخص فكرة المشروع في إنشاء فندق يساهم في تنمية السياحة في مدينة الخليل، بحيث يلبي جميع الخدمات التي توفرها الفنادق الحديثة من خدمات سكنية وترفيهية وأخرى غيرها. فهو يحتوي على غرف سكنية ومحال تجارية وصالات العاب ومطاعم. يتكون الفندق من 8 طوابق بمساحة اجمالية تقدر بـ ( 14630 م<sup>2</sup> ) وقطعة أرض مخصصة للبناء بمساحة تقدر بـ ( 15600 م<sup>2</sup> ). الشكل (1-2) يبين منظور المبنى



الشكل (1-2): منظور للمبنى.

### 3.2 موقع المشروع:

تقع قطعة الأرض المقترحة في منطقة نمرا في مدينة الخليل في شارع حبايل الرياح المنشأ حديثاً من بلدية الخليل وعرض الشارع حوالي (16متراً) ، ومتوسط ارتفاع المدينة عن مستوى سطح البحر هو 900 متراً مع تفاوت الارتفاعات في المدينة نظراً لاتساع مساحة أراضيها، حيث تعتبر أكبر مدن الضفة الغربية. الشكل (2-2) يبين موقع قطعة الأرض والشوارع القريبة منها.

وقد تم مراعاة التالي في اختيار موقع المبنى:

- 1.سهولة الوصول إليه من الشارع الرئيسي
  2. توفر الخدمات العامة من كهرباء وماء وشبكة صرف صحي
  - 3.أخذ الانحدار الطبيعي للأرض بعين الاعتبار في التصميم
- وقد تم تصميم المبنى بما يتلائم مع قطعة الأرض المخصصة له ،والشكل (2-2) يبين مخطط الموقع العام للمشروع



الشكل(2-2) مخطط الموقع العام للمشروع

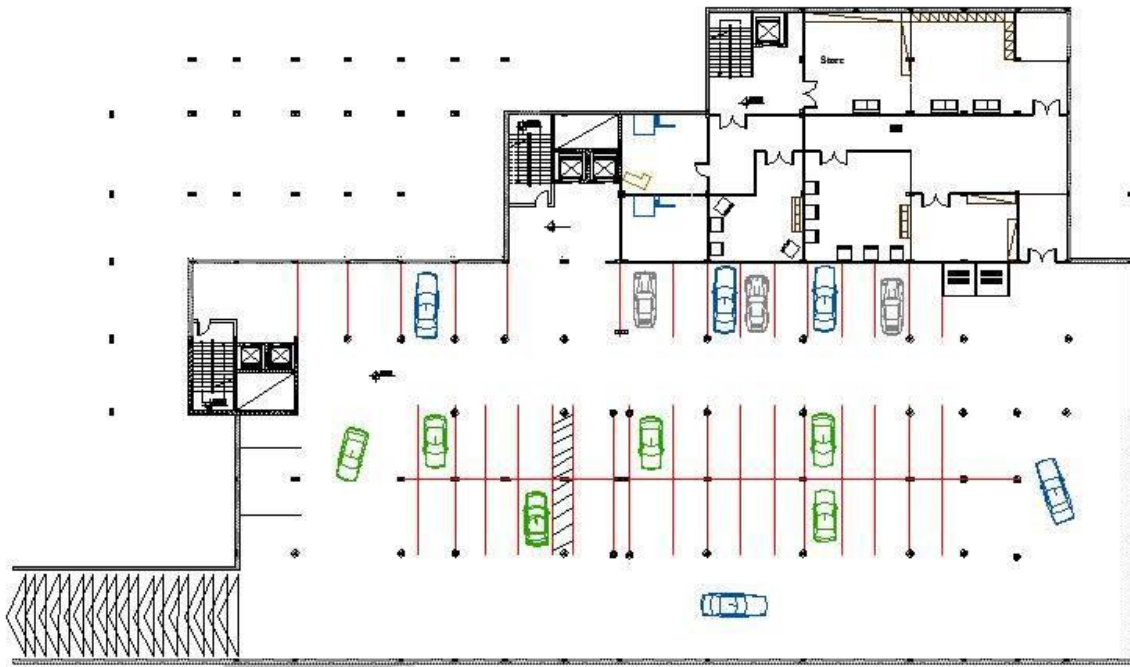


## 4.2 وصف المساقط الأفقية:

المبنى في تركيبته الهندسية يعتمد اعتمادا كليا على شكل المستطيلات المتداخلة نظرا لطبيعة قطعة الأرض و تبلغ المساحة الكلية لهذا المبنى 14630 م<sup>2</sup>.

### 1.4.2 طابق التسوية:

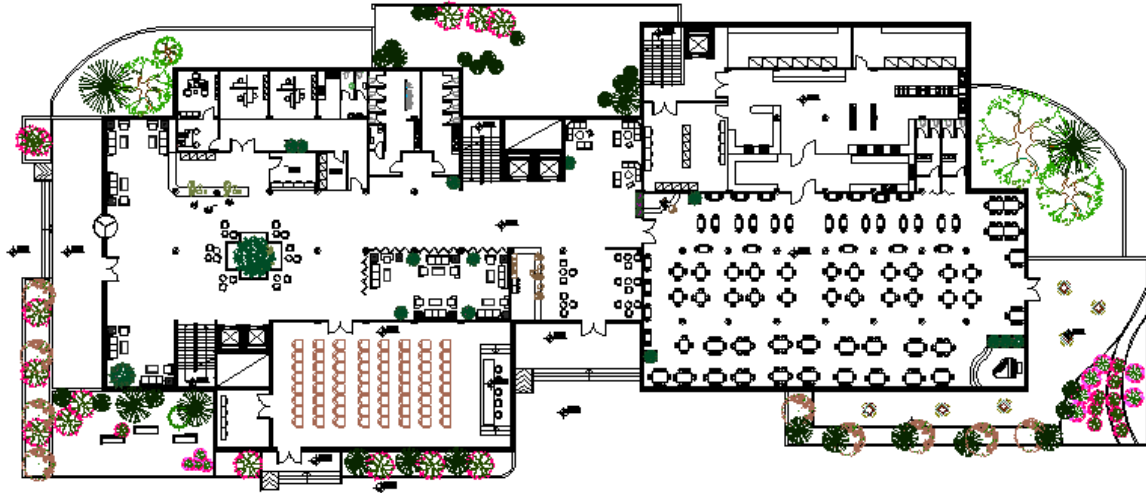
تبلغ مساحة هذا الطابق 2708 م<sup>2</sup> ذات منسوب (-3.24 م) من سطح الأرض و هو عبارة عن مرآب وقسم مخازن و خدمات أخرى ، ويمتاز بسهولة حركة الموظفين و النزلاء وكذلك سهولة الانتقال من طابق التسوية الى طابق اخر.



الشكل (3-2) مسقط طابق التسوية

## 2.4.2 الطابق الأرضي:

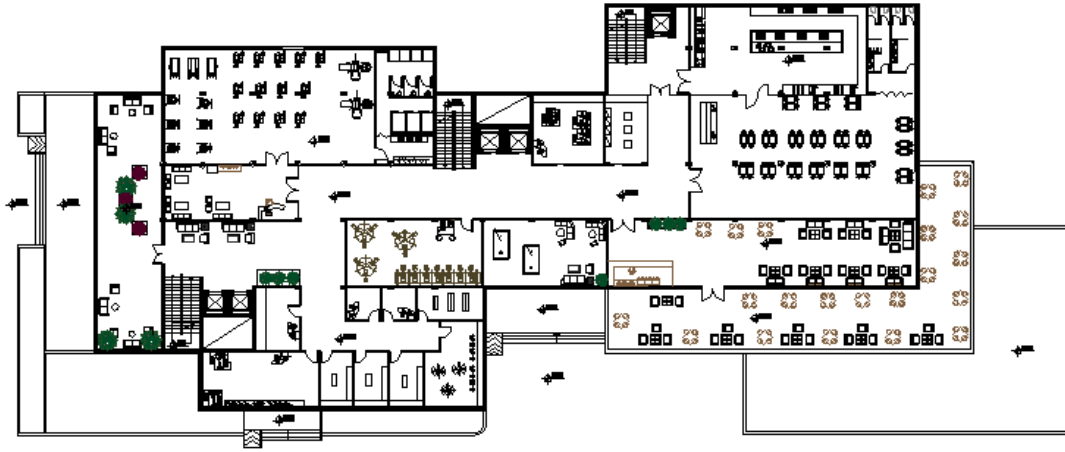
تبلغ مساحة هذا الطابق 2065 م<sup>2</sup> على منسوب (0.6+) من سطح الأرض، ويمتاز بسهولة الحركة بين فراغاته المختلفة، فضلاً عن الملائمة بين وظائف الفراغات الموجودة في هذا الطابق و الموزعة بشكل يضمن سهولة الحركة بين هذه الفراغات التي تشمل قاعة الاستقبال ومكاتب إدارية ومطبخ ومطعم وقاعة مؤتمرات وخدمات أخرى.



الشكل (2-4) مسقط الطابق الأرضي

### 3.4.2 الطابق الأول:

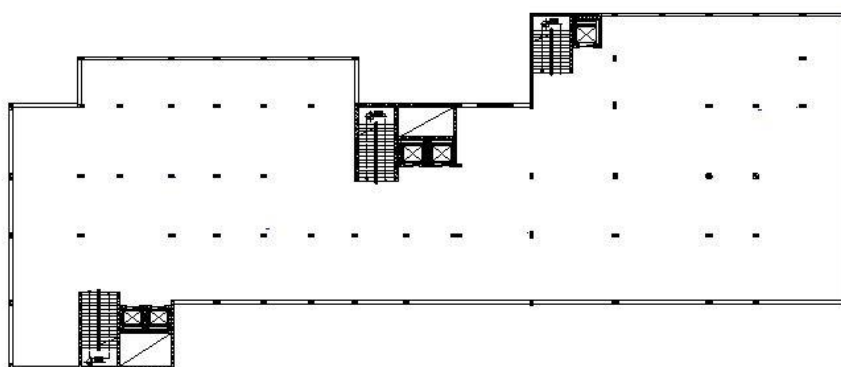
تبلغ مساحة هذا الطابق 1835 م<sup>2</sup> على منسوب (+ 4.44م) من سطح الأرض ،و يمتاز بسهولة الحركة بين فراغاته المختلفة ، فضلا عن الملائمة بين وظائف الفراغات الموجودة في هذا الطابق و الموزعة بشكل يضمن سهولة الحركة بين هذه الفراغات والتي تشمل محلات تجارية ونادي رياضي ونادي ألعاب وقاعة طعام.



الشكل (2-5) مسقط الطابق الأول

## 4.4.2 طابق التمديدات:

تبلغ مساحة هذا الطابق 1597 م<sup>2</sup> على منسوب (+7.96) من سطح الارض، يحتوي هذا الطابق على التمديدات اللازمة للمبنى سواء تمديدات كهربائية او صرف صحي. يتميز الطابق بسهولة الحركة فيه حتى يتمكن الطاقم من عمل الصيانة اللازمة واعمال التنظيفات.



الشكل (2-6) مسقط طابق التمديدات الكهربائية

### 5.4.2 الطابق الثاني:

تبلغ مساحة هذا الطابق 1354 م<sup>2</sup> على منسوب ( +10.35 م) من سطح الأرض، ويمتاز بسهولة الحركة بين فراغاته، فضلاً عن الملائمة بين وظائف الفراغات الموجودة في هذا الطابق و الموزعة بشكل يضمن سهولة الحركة بين هذه الفراغات والتي تشمل غرف فندقية وملحقاتها.



الشكل (2-7) مسقط الطابق الثاني



## 6.4.2 الطابق الثالث:

تبلغ مساحة هذا الطابق 1354 م<sup>2</sup> على منسوب (+13.56) من سطح الأرض و يتميز بسهولة الحركة بين فراغاته المختلفة، فضلا عن الملائمة بين وظائف الفراغات الموجودة في هذا الطابق و الموزعة بشكل يضمن سهولة الحركة بين هذه الفراغات والتي تشمل غرف فندقية وملحقاتها.



الشكل (8-2) مسقط الطابق الثالث

## 7.4.2 الطابق الرابع:

تبلغ مساحة هذا الطابق 1354 م<sup>2</sup> على منسوب (+16.76م) من سطح الأرض و يتميز بسهولة الحركة بين فراغاته المختلفة، فضلا عن الملائمة بين وظائف الفراغات الموجودة في هذا الطابق و الموزعة بشكل يضمن سهولة الحركة بين هذه الفراغات والتي تشمل غرف فندقية وملحقاتها.



الشكل (9-2) مسقط الطابق الرابع

#### 8.4.2 الطابق الخامس:

تبلغ مساحة هذا الطابق 1354 م<sup>2</sup> على منسوب (+19.56م) من سطح الأرض و يتميز بسهولة الحركة بين فراغاته المختلفة، فضلا عن الملائمة بين وظائف الفراغات الموجودة في هذا الطابق و الموزعة بشكل يضمن سهولة الحركة بين هذه الفراغات والتي تشمل غرف فندقية وملحقاتها .



الشكل (10-2) مسقط الطابق الخامس

#### 9.4.2 الطابق السادس:

تبلغ مساحة هذا الطابق 1008 م<sup>2</sup> على منسوب (+23.16 م) من سطح الأرض و يمتاز بسهولة الحركة بين فراغاته المختلفة، فضلا عن الملائمة بين وظائف الفراغات الموجودة في هذا الطابق و الموزعة بشكل يضمن سهولة الحركة بين هذه الفراغات والتي تشمل غرف فندقية وملحقاتها.



الشكل (2-11) مسقط الطابق السادس

## 5.2 وصف الواجهات:

لا شك في ان الواجهات المنبثقة من أي تصميم تعطي الانطباع الأول عن المبنى ومدى علاقته مع البيئة المحيطة بل انها تظهر اختلاف الوظيفة التي تؤديها الفراغات و التي تعكسها الواجهة؛ و هذا يأتي من خلال نظام الفتحات التي تظهرها الواجهة و التي لا بد ان تتناسب مع وظيفة هذا الفراغ ، او من خلال المناسيب و تفاوتها.

### 1.5.2 الواجهة الشمالية:

يلاحظ الناظر الى هذه الواجهة اختلاف المناسيب تبعاً للوظيفة التي تؤديها ، و يظهر تداخل الكتل الأفقية و الرأسية الامر الذي يعطي المبنى المنظر الجمالي الرائع فضلا عن تعدد أنظمة الفتحات المستخدمة و استخدام نوعين من الحجر لتمييز مواقع الفتحات و يظهر في الواجهة التراجعات للمبنى.



الشكل (12-2) الواجهة الشمالية

## 2.5.2 الواجهة الغربية:

تعد هذه الواجهة هي الواجهة الرئيسية للمبنى و فيها يظهر المدخل الرئيسي للمبنى . والنظر لهذه الواجهة يرى تعدد أنظمة الفتحات المستخدمة و هذا بدوره يعكس اختلاف الوظيفة التي تحويها فراغات المبنى . كما يلاحظ استخدام نوعين من الحجر لتمييز مواقع الفتحات من جهة و قطع الملل من جهة أخرى. ومما يزيد في حداثة المبنى استخدام الكتل الزجاجية المكونة من الزجاج و الالمنيوم حيث اضيف على هذه الواجهة جمالا من جهة و من جهة أخرى فان مثل هذه الفتحات تسهم في توفير اضاءة طبيعية لهذا الجانب من المبنى.

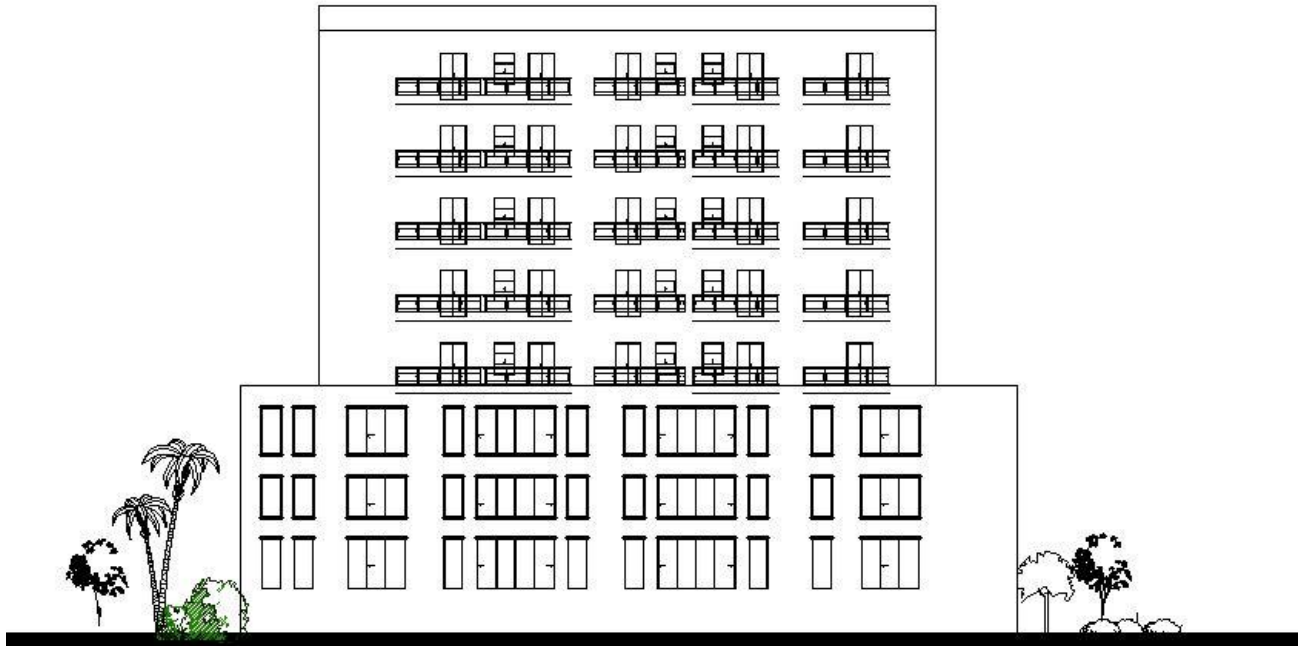


الشكل (2-13) الواجهة الغربية



### 3.5.2 الواجهة الشرقية:

يظهر في هذه الواجهة الجانب الخلفي للمبنى ،ويلاحظ الناظر الى هذه الواجهة اختلاف المناسيب تبعا للوظيفة التي تؤديها ، و يظهر تداخل الكتل الافقية و الراسية الامر الذي يعطي المبنى المنظر الجمالي الرائع فضلا عن تعدد أنظمة الفتحات المستخدمة و استخدام نوعين من الحجر لتمييز مواقع الفتحات و يظهر في الواجهة التراجعات للمبنى.



الشكل (2-14) : الواجهة الشرقية

## 4.5.2 الواجهة الجنوبية:

يظهر في هذه الواجهة المدخل الآخر للمبنى . والنظر لهذه الواجهة يرى تعدد أنظمة الفتحات المستخدمة و هذا بدوره يعكس اختلاف الوظيفة التي تحويها فراغات المبنى . كما يلاحظ استخدام نوعين من الحجر لتمييز مواقع الفتحات من جهة و قطع الملل من جهة أخرى. ومما يزيد في حداثة المبنى استخدام الكتل الزجاجية المكونة من الزجاج و الالمنيوم حيث اضيف على هذه الواجهة جمالا من جهة و من جهة أخرى فان مثل هذه الفتحات تسهم في توفير اضاءة طبيعية لهذا الجانب من المبنى.

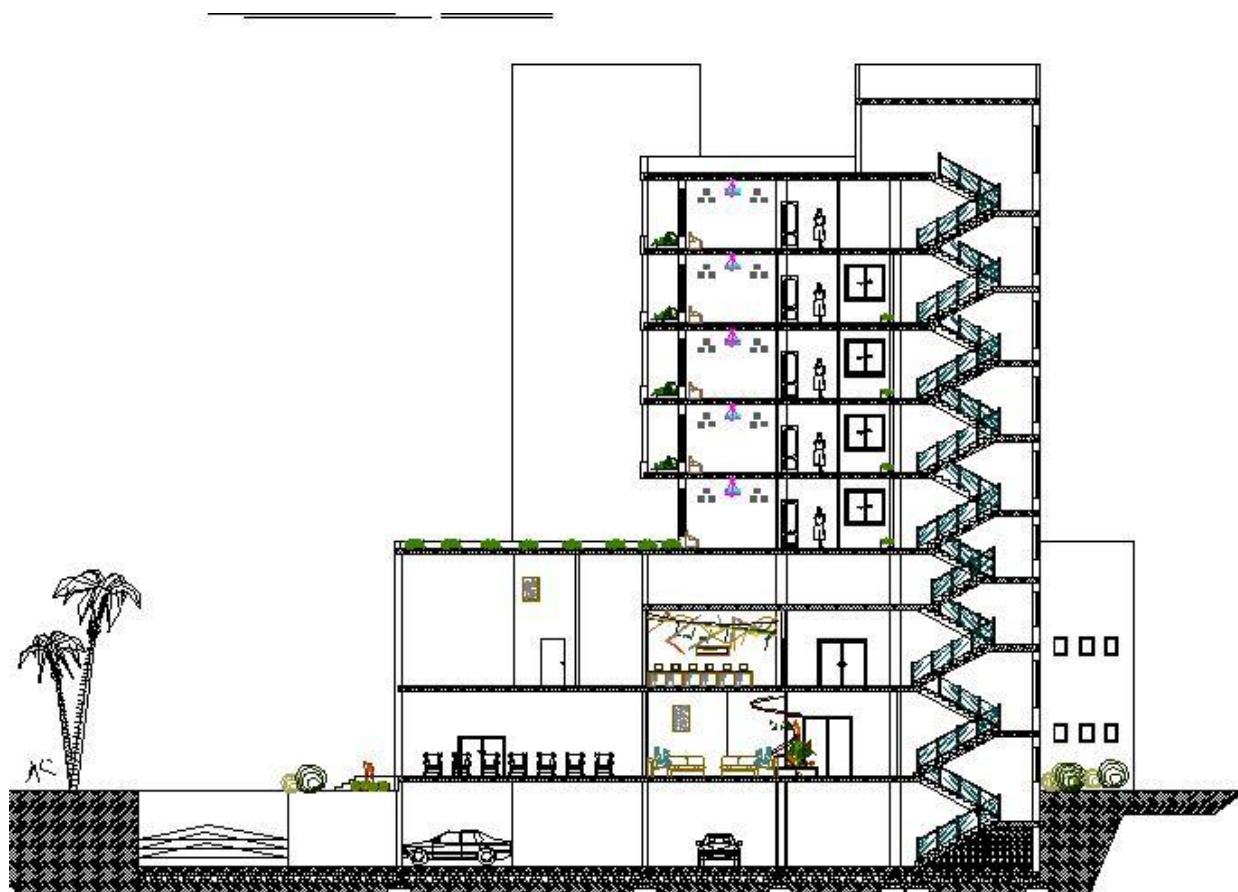


الشكل (2-15) : الواجهة الجنوبية

## 6.2 وصف الحركة:

تأخذ الحركة اشكالا عدة سواء من خارج المبنى باتجاه الداخل، او الحركة داخل المبنى نفسه؛ فالحركة من خارج المبنى الى داخله تتم بشكل سلس نظرا لعدم وجود فرق كبير في المنسوب الخارجي للمبنى والمنسوب الداخلي. اذ يمكن الدخول للمبنى من مكانين: مكان لدخول السكان و الموظفين الطابق الأرضي مباشرة ومكان من طابق التسوية لدخول السيارات ومن ثم الى الطابق الارضي،

اما بالنسبة للحركة داخل المبنى فتقسم الى حركة افقية داخل الطابق الواحد وحركة راسية بين الطوابق المختلفة باستخدام المصاعد والادراج.



الشكل (16-2) : قطاع A-A



الشكل (17-2) : قطاع B-B